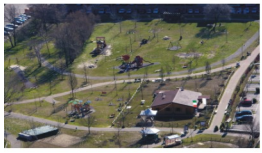


IL PARCO AMICO INFORMA

FOGLIO ILLUSTRATIVO SULLE ATTIVITA' DELL'ASSOCIAZIONE

Associazione "LA COMUNE DEL PARCO DI BRAIDA" via Caduti Senza Croce Nr.1 41049 Sassuolo (Mo)Iscritta al Registro Provinciale delle associazioni di promozione Sociale al N.87 del 22/04/2004 CF: 93027440366



UN'AROMA PER AMICO

Passeggiando per il parco Amico, si possono notare quattro aiuole realizzate con delle canne di bambù contenenti diversi tipi di piantine, osservandole attentamente, ad ognuna è associato un cartello con scritto il numero e la sezione di una classe, soffermando lo sguardo sulle singole piante si notano i nomi personalizzati dei bambini che le hanno piantate, accudite e seguite nella crescita. Tutto questo non è altro che la felice realizzazione del progetto UN'AROMA PER AMICO studiato e realizzato dalla nostra associazione in collaborazione con le scuole elementari del 1° e 2° circolo del Comune di Sassuolo. L'entusiasmo e l'impegno degli alunni nel travasare la terra e la sistemazione delle piante nelle aiuole, oltre alla nostra personale soddisfazione, ha trovato il favore degli insegnanti intenzionati ad allargare e a proseguire il progetto.

Ne saranno quindi realizzate altre con la speranza di coinvolgere più bambini possibile che nel trascorrere alcune ore all'aria aperta con palette e rastrelli, avranno la possibilità di toccare con mano e mettere in pratica quanto appreso durante le lezioni scolastiche. Alla prossima iniziativa... (C.Claudio)



NUOVI INQUILINI AL PARCO AMICO

Una piccola colonia di coniglietti in piena libertà si è stabilmente insediata al Parco Amico trovando rifugio sotto il palco e la pista da ballo. Le bestiole sono state immediatamente adottate dai volontari dell'ASSOCIAZIONE che provvedono quotidianamente al loro sostentamento e protezione. Passeggiando per l'area verde è facile vedere i coniglietti aggirarsi tra i prati rincorrendosi e giocando fra loro. I frequentatori del parco dopo un primo momento di stupore hanno accolto con favore la loro presenza che garantisce il divertimento dei bambini un diversivo esclusivo per le famiglie e un passatempo inedito per gli anziani. (C.Claudio)



IL MEAZZA DI BRAIDA

Era ora! Finalmente dopo tanto si sono smontati transenne e nastri, ed eccolo lì, il primo impianto sportivo a Braida!!! eh sì perché, per chi non lo sapesse, questa parte della nostra città era l'unica a non avere una benché minima struttura sportiva comunale. Per alcuni era necessaria, per altri no, poi c'erano quelli che costava troppo, quelli che la vorrei ma ...ma ...ma, quelli della cattedrale nel deserto, quelli che "oddio adesso chi si prenderà i meriti", ma va là va là. E, come sempre, serviva qualcuno a zittire tutti, eh sì, perché così gira il mondo, anzi, Braida. E sapete chi ha fatto fare mosca a tutti??? quel meraviglioso branco di mocciosi che domenica mattina 22 Novembre 2009 ha invaso il nostro Meazza, e sembrava che coi loro indici appoggiati sui nasi, come i loro idoli quando zittiscono la curva, ci dicessero: "adesso ci divertiamo noi" vàmò làvee!!

Se sono stato un po' polemico vi giuro che lo sono stato di proposito, così Beppe non mi chiederà più di scrivere nulla sul giornalino, così impara!!!!

P.S.
Stramaledetti computer.....
e non censurate mi!

(B.Luciano)



L'ULIVO "SILENZIOSO"

È comparso in una fresca sera di fine Febbraio, al centro del traffico crocevia di Via Braida e Via Divisioni Acqui, alle porte del Parco Amico.

Un robusto ulivo, speranzoso di riprendersi il cielo con i suoi rami, si erge nel centro della rotonda, simbolico ingresso nel cuore del quartiere Braida. Spavaldi volontari della "Comune" lo portarono fin qua dalle affascinanti terre della Maremma, per offrirlo agli occhi dei loro concittadini, abbellendo un altro angolo del proprio territorio. Come le affascinanti e magiche porte sacre delle città di Bali, l'ulivo silenzioso (mai ne fu parlato fino ad ora) rappresenta il messaggio di pace e di speranza nel laborioso cammino di riqualificazione del quartiere. Pianta sacra e misteriosa, dalla storia millenaria, simboleggia come la vita è capace di nascere e crescere anche in terreni più aridi e impervi. Per questo motivo mai posto più giusto fu scelto dai volontari per far splendere di luce diversa la nostra città. Chiunque voglia passare attraverso questa porta fantastica, potrà pensare ad un luogo di rispetto e convivenza; un luogo in cui sentire la voglia di cambiare, per ritrovarsi in sorrisi smarriti. (G.Sauro)



LE PANCHE DELLA DISCORDIA

Siamo soliti rimanere con i piedi per terra, non ci esaltiamo quando ci vengono rivolti complimenti o dimostrazioni di stima, e neppure ci abbattiamo di fronte alle critiche. Siamo altresì consapevoli che nella mole di lavoro ed iniziative svolte al parco di Braida, in alcune decisioni si possano commettere degli errori. La lotta al degrado e l'impegno a creare un angolo vivibile in un quartiere come il nostro ci ha portato a privilegiare scelte che mettano in difficoltà i gruppi di ubriacconi e spacciatori che in determinate condizioni proliferano tranquilli e indisturbati. La diversa dislocazione di alcune panche, come per esempio il taglio basso delle siepi o la piantumazione solo di alberi a fusto alto, sono decisioni finalizzate a non creare, in alcuni punti dell'area verde, zone franche per clandestini, alcolizzati e trafficanti di stupefacenti. Nell'intento di dissipare incomprensioni e malintesi, la Comune del parco di Braida sta studiando il modo di organizzare periodicamente, nella nostra sede, assemblee pubbliche aperte al quartiere, con l'auspicio di creare una sinergia costruttiva con la città ed i frequentatori del parco Amico. (La comune del Parco di Braida)

SCUOLE E QUARTIERE BRAIDA

La scuola è un'istituzione fondamentale per diverse ragioni. Ricordiamo le principali: trasmettere gli strumenti di alfabetizzazione (il sapere); promuovere la convivenza civile (i valori); opera ed interagisce attivamente con il contesto territoriale in cui è inserita. Per questi compiti, pensiamo che le scuole del 2° Circolo, materne ed elementari (le sole rimaste dopo la chiusura delle Medie Monari e le Elementari Gabelli) ubicate a Braida, svolgano anche un ruolo essenziale per il quartiere. da diversi anni lavorano su un progetto al titolo "Scuola Quartiere Città", con lo scopo di far conoscere, amare e rispettare il luogo dove vivono, ed acquisire il senso di appartenenza alla comunità. Un accenno agli itinerari di questo ampio progetto. Primo aspetto, la "Geografia" del territorio attraverso lo studio di carte, mappe, foto aeree vecchie e nuove del quartiere Braida. Secondo aspetto, la "Storia locale" come ricerca delle proprie origini e delle tradizioni di Sassuolo. Terzo aspetto, il "Laboratorio di creta", presso le ex scuole Monari, per la riproduzione tridimensionale di scorci del proprio quartiere. Vogliamo però soffermarci, più ampiamente, su un'attività che ha ottenuto ottimi risultati, anche grazie alla collaborazione dei volontari del Parco Amico: il "Gioco degli Scacchi". Per tre anni, una sera alla settimana, ci si ritrovava alla casetta nel Parco Amico di Braida a giocare a scacchi sotto la guida di un esperto. Nel 2° Circolo Didattico l'insegnamento di questo non facile gioco si porta avanti da sette anni, e quindi la sera si ritrovavano i ragazzi di tutte e tre le scuole, accompagnati dai genitori che avevano modo di conoscersi scambiare due chiacchiere mentre i bambini giocavano. A volte ci si trovava in venti o più, a volte in sette, ma per giocare bastano due persone. Queste serate hanno permesso ai genitori di partecipare attivamente a ciò che si fa a scuola. Vedere genitori, anche di diverse nazionalità giocare con i bambini, o tra di loro, è stato veramente piacevole. L'integrazione di tutti (adulti o bambini) passa attraverso la condivisione e lo stare insieme, ed anche giocare a scacchi può servire. Grazie alla disponibilità dei volontari della "Comune del Parco di Braida", abbiamo anche svolto un torneo finale di scacchi ed una festa di fine anno scolastico della scuola Vittorino al Parco Fossetta. La collaborazione tra il quartiere e la scuola è importante, e quando avviene qui, in quartiere Braida, il suo valore è ancora più grande. (Insegnanti e Direzione del 2° Circolo Didattico di Sassuolo)



PRESEPI AL PARCO AMICO

Sono in allestimento gli ormai tradizionali Presepi del parco Amico di Braida che posizionati lungo gli stradelli, stanno suscitando curiosità tra i passanti. Le sagome delle casine in compensato e canne di bambù adagiate sulle palafitte di legno, anche se incomplete e coperte con dei cellofani, rendono l'idea di come la fantasia, la creatività e l'impegno dei cittadini comuni nelle vesti di volontari, possa concretizzarsi in vere e proprie opere artistiche. Saranno inaugurati al pubblico in occasione della Festa mercato Prenatalizia del 13 Dicembre e visibili al pubblico fino al 31 Gennaio 2010. Un'occasione veramente da non perdere. (C.Claudio)



NUOVO DIRETTIVO PER LA "COMUNE DEL PARCO"

Il nostro amico Luca, dopo quasi due anni di presidenza dell'associazione "La Comune del Parco di Braida", cede il testimone al nuovo presidente Paola Comastri. Nella riunione del primo ottobre scorso si è proceduto all'elezione del nuovo direttivo:

- Presidente: Paola Comastri
- Vice presidente: Luciano Biolchini
- Segretario: Sauro Gualtieri
- Consiglieri: Mario Miari, Miriam Piccinini, Luisa Ferrari, Donato Ferraro
- Revisore dei conti: Giuliano Gatti

Nella consapevolezza della mole di lavoro che comporta la guida dell'associazione e considerando la natura volontaria della stessa, gli associati augurano al nuovo presidente buon lavoro. Un grazie a Luca Dugoni per l'impegno profuso in questi difficili anni, raggiungendo lodevoli risultati e contribuendo a rendere forte e coeso questo gruppo di volontari. Un grazie anche a Carla che dall'esterno dell'associazione continua a darci una mano nella gestione amministrativa dell'associazione stessa. (L.Fabio)

LA RICETTA DEL MESE: FRITTELLE DI MELE

4 Mele Golden Medie, 250ml di latte, 250g di Farina 00, 2 Uova intere, 40g di zucchero, 1 pizzico di sale, 1 pizzico di vanillina, 2 Cucchiaini di Rum per dolci, Zucchero a velo vanigliato. Mescolando lo zucchero con le uova uniamo la farina setacciata, il sale, la vanillina, il latte e il rum. Lasciamo riposare il composto per 15 minuti. Nel frattempo puliamo le mele e le tagliamo a fettine sottili e le incorporiamo al precedente impasto. Scaldiamo l'olio e aiutandoci con un cucchiaino versiamo l'impasto nell'olio stesso. Quando togliamo le frittelle le spolverizziamo con lo zucchero a velo. E poi??? Niente dobbiamo solo gustarcele. (F.Luisa)

LE INIZIATIVE ATTUALI E FUTURE AL PARCO AMICO

Continuano i tradizionali appuntamenti con lo Yoga il lunedì/mercoledì con i nostri amici Francesca e Leo; ore 19-22 il Lunedì e 18-20,30 il mercoledì; Ginnastica il martedì/giovedì 14,15-15,15; scacchi il venerdì 20,30-21,30; Corso di Giardinaggio il giovedì 21-22,30 con Giulia e Silvia di A.A.O. Da gennaio 2010 corso di agricoltura biologica. Attenzione alla grande festa di Natale e mercato straordinario Domenica 13 Dicembre 2009. (V.Giuseppe)

IL REFOLO

*Potrete ingannare tutti per un po'. Potrete ingannare qualcuno per sempre.
Ma non potrete ingannare tutti per sempre.
(Abramo Lincoln)*